



โทรศัพท์ / โทรสาร 0 -5324 - 8925 ,0 - 5324 - 5261

Web page : <http://www.hydro-1.net> ,E - mail : cmhydro@gmail.com

รายงานสรุปสถานการณ์น้ำฝน - น้ำท่า

วันที่ 24 พฤษภาคม 2561

1. สภาพภูมิอากาศ



ลมมรสุมตะวันตกเฉียงใต้จากทะเลอันดามันและลมตะวันออกเฉียงใต้จากอ่าวไทยและทะเลจีนใต้พัดปกคลุมประเทศไทยตอนบน ลักษณะเช่นนี้ทำให้บริเวณภาคเหนือมีฝนฟ้าคะนอง ลมกระโชกแรงและฝนตกหนักบางพื้นที่ในช่วงตลอดระยะปลายสัปดาห์นี้ ขอให้ประชาชนบริเวณพื้นที่ภาคเหนือระมัดระวังอันตรายจากฝนที่ตกหนักสำหรับเกษตรกรควรระวังความเสียหายที่จะเกิดต่อผลผลิตทางการเกษตรไว้ด้วย

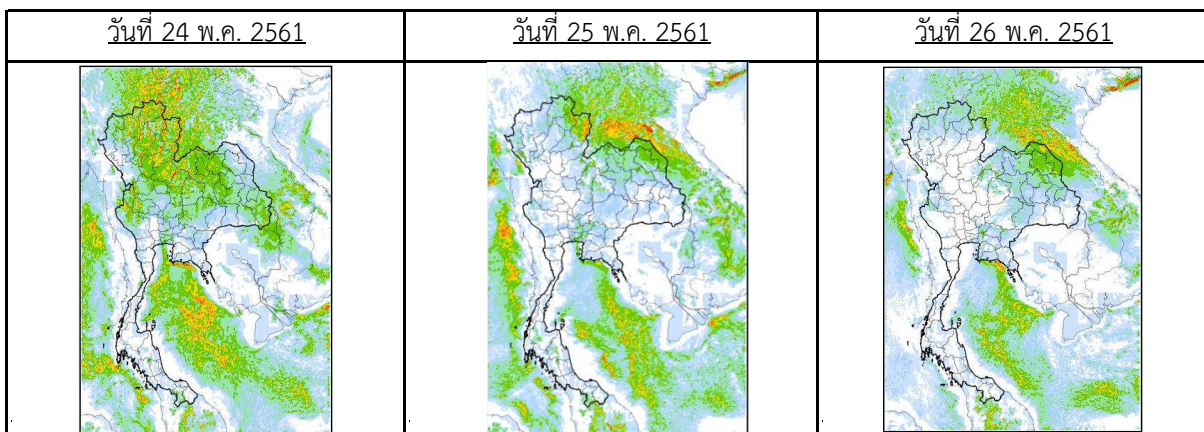
ภาคเหนือตอนบน

อากาศร้อน กับมีฟ้าหลัวในตอนกลางวัน โดยมีฝนฟ้าคะนอง ร้อยละ 40-60 ของพื้นที่ ระหว่างบ่ายและค่ำ อุณหภูมิสูงสุด 32-36 องศาเซลเซียส อุณหภูมิต่ำสุด 22-25 องศาเซลเซียส ลมตะวันตกเฉียงใต้ ความเร็ว 10-25 กิโลเมตร/ชั่วโมง

คาดหมาย

ในช่วงวันที่ 23-25 พ.ค. มีฝนฟ้าคะนองร้อยละ 30-40 ของพื้นที่ ลมใต้ ความเร็ว 10-30 กม./ชม. ส่วนในวันที่ 26-29 พ.ค. มีฝนฟ้าคะนองร้อยละ 60-70 ของพื้นที่ กับมีฝนตกหนักบางแห่ง ลมตะวันตกเฉียงใต้ ความเร็ว 10-30 กม./ชม. อุณหภูมิต่ำสุด 22-26 องศาเซลเซียส อุณหภูมิสูงสุด 31-37 องศาเซลเซียส

พยากรณ์ฝนล่วงหน้า 3 วัน



2. สภาพน้ำฝน

ปริมาณน้ำฝน ของ วันที่ 23 พฤษภาคม 2561 สัปดาห์เวลา 07.00น. วันที่ 24 พฤษภาคม 2561

กลุ่มน้ำปิง

2.1 น้ำแม่แตง ที่ บ้านม่วงปือก อ. เวียงแหง จ. เชียงใหม่	0.9 มม.
2.2 แม่น้ำปิง ที่ อ. เชียงดาว จ. เชียงใหม่	5.0 มม.
2.3 น้ำแม่จัด ที่ เขื่อนแม่จัด อ. แม่แตง จ. เชียงใหม่	42.6 มม.
2.4 น้ำแม่แตง ที่ ฝ่ายแม่แตง อ. แม่แตง จ. เชียงใหม่	51.3 มม.
2.5 น้ำแม่ริม ที่ อ. แม่ริม จ. เชียงใหม่	67.0 มม.
2.6 แม่น้ำปิง ที่ สขบ.1 อ. เมือง จ. เชียงใหม่	52.3 มม.

กลุ่มน้ำวัง

2.7 แม่น้ำวัง ที่ อ. วังเหนือ จ. ลำปาง	11.6 มม.
2.8 แม่น้ำวัง ที่ สถานี W.16A บ. ไฮ อ. แจ้ห่ม จ. ลำปาง	2.5 มม.
2.9 แม่น้ำวัง ที่ เขื่อนกิ่วลม อ. เมือง จ. ลำปาง	6.0 มม.

กลุ่มน้ำยม

2.10 แม่น้ำยม ที่ อ. ปง จ. พะเยา	0.0 มม.
2.11 แม่น้ำยม ที่ อ. เชียงม่วน จ. พะเยา	60.0 มม.
2.12 แม่น้ำยม ที่ อ. งาว จ. ลำปาง	0.0 มม.
2.13 แม่น้ำยม ที่ สถานี Y.20 บ. ห้วยสัก อ. สอง จ. แพร่	0.0 มม.
2.14 แม่น้ำยม ที่ สถานี Y.1C บ. น้ำโค้ง อ. สอง จ. แพร่	0.2 มม.

กลุ่มน้ำน่าน

2.15 แม่น้ำน่าน ที่ อ. เฉลิมพระเกียรติ จ.น่าน	1.0 มม.
2.16 แม่น้ำน่าน ที่ อ. พุ่งช้าง จ.น่าน	0.0 มม.
2.17 แม่น้ำน่าน ที่ อ. เชียงกลาง จ.น่าน	0.0 มม.
2.18 แม่น้ำน่าน ที่ อ. สองแคว จ.น่าน	3.7 มม.
2.19 แม่น้ำน่าน ที่ อ. ปัว จ.น่าน	0.0 มม.
2.20 แม่น้ำน่าน ที่ อ. ท่าวังผา จ.น่าน	15.6 มม.
2.21 แม่น้ำน่าน ที่ สะพานพัฒนา(N.1) อ.เมือง จ. น่าน	13.7 มม.

กลุ่มน้ำกวง

2.22 น้ำแม่ลาย ที่ บ้านห้วยแก้ว อ. สันกำแพง จ. เชียงใหม่	26.8 มม.
2.23 น้ำแม่ลาย ที่ บ้านร้องวัวแดง อ. สันกำแพง จ. เชียงใหม่	27.8 มม.
2.24 แม่น้ำกวง ที่ เขื่อนแม่กวง อ. ดอยสะเก็ด จ. เชียงใหม่	84.5 มม.
2.25 แม่น้ำกวง ที่ สถานีอุตุฯ อ.เมือง จ. ลำพูน	85.8 มม.

กลุ่มน้ำลาว

2.26 แม่น้ำลาว ที่ ฝ่ายแม่ลาว อ. แม่สรวย จ.เชียงราย	* มม.
2.27 แม่น้ำลาว ที่ อ. เวียงป่าเป้า จ. เชียงราย	0.0 มม.
2.28 แม่น้ำลาว ที่ อ. แม่สรวย จ.เชียงราย	22.6 มม.
2.29 แม่น้ำลาว ที่ บ้านต้นยาง(G.8) อ. เมือง จ. เชียงราย	40.3 มม.

ลุ่มน้ำแม่ทา

2.30 แม่น้ำทา ที่ อ. แม่ทา จ. ลำพูน 28.6 มม.

ลุ่มน้ำแม่วาง

2.31 น้ำแม่วาง ที่ บ้านทุ่งหลวง อ. แม่วาง จ. เชียงใหม่ 33.5 มม.

2.32 น้ำแม่วาง ที่ บ้านขุนวาง อ. แม่วาง จ. เชียงใหม่ *

2.33 น้ำแม่วาง ที่ บ้านสบวิน(P.82) อ. แม่วาง จ. เชียงใหม่ 3.8 มม.

ลุ่มน้ำลี้

2.34 น้ำลี้ ที่ อ. ลี้ จ. ลำพูน *

2.35 น้ำลี้ ที่ อ. ทุ่งหัวช้าง จ. ลำพูน 0.0 มม.

2.36 น้ำลี้ ที่ บ้านแม่ฮ้อย(P.76) อ. ลี้ จ. ลำพูน 0.0 มม.

ลุ่มน้ำอิง

2.37 น้ำอิง ที่ บ้านฝายกวาง อ. เชียงคำ จ. พะเยา 27.1 มม.

ลุ่มน้ำปาย

2.38 น้ำปาย ที่ บ้านท่าโป่งแดง อ. เมือง จ. แม่ฮ่องสอน 37.3 มม.

3. สภาพน้ำท่า วันที่ 24 พฤษภาคม 2561

แม่น้ำ	สถานี	ที่ตั้งสถานี			ตลิ่ง ม.	ความจุ ม. ³ / วิ.	ระดับน้ำ ม.(ร.ส.ม.)	ปริมาณน้ำ		ต่ำ(-) สูง(+) กว่าตลิ่ง	อยู่ใน เกณฑ์	แนวโน้ม
								วันนี้ ม. ³ / วิ.	เมื่อวาน ม. ³ / วิ.			
ปิง	P.67	บ้านแม่แต	อำเภอสันทราย	จังหวัดเชียงใหม่	4.00	530	-0.32	20.5	20.7	-4.32	ปกติ	ลดลง
	P.1	สะพานนารัฐ	อำเภอเมือง	จังหวัดเชียงใหม่	3.70	490	1.49	38.2	42.6	-2.21	ปกติ	ลดลง
แม่วาง	P.82	บ้านสบวิน	อำเภอแม่วาง	จังหวัดเชียงใหม่	3.80	150	0.69	2.52	1.96	-3.11	ปกติ	เพิ่มขึ้น
	P.84	บ้านพันตน	อำเภอแม่วาง	จังหวัดเชียงใหม่	4.00	70	0.20	0.36	0.11	-3.80	ปกติ	เพิ่มขึ้น
กวาง	P.81	บ้านโป่ง	อำเภอสันกำแพง	จังหวัดเชียงใหม่	5.80	110	1.60	6.22	1.68	-4.20	ปกติ	เพิ่มขึ้น
	P.5	สะพานท่านาง	อำเภอเมือง	จังหวัดลำพูน	5.00	140	2.99	31.75	14.10	-2.01	ปกติ	เพิ่มขึ้น
ลี้	P.76	บ้านแม่ฮ้อย	อำเภอลี้	จังหวัดลำพูน	5.40	320	1.58	10.25	40.75	-3.82	ปกติ	ลดลง
	P.85	บ้านหลายแก้ว	อำเภอบ้านโฮ้ง	จังหวัดลำพูน	3.50	260	-1.30	0.00	0.00	-4.80	ปกติ	ทรงตัว
ทา	P.77	บ้านสบแม่สะปืด	อำเภอแม่ทา	จังหวัดลำพูน	3.80	240	1.63	0.00	0.00	-2.17	ปกติ	ลดลง
	P.87	บ้านป่าซาง	อำเภอแม่ทา	จังหวัดลำพูน	5.00	180	0.44	0.70	0.70	-4.56	ปกติ	ทรงตัว
วัง	W.10A	บ้านดอนมูล	อำเภอเมือง	จังหวัดลำปาง	6.60	570	0.96	0.92	0.92	-5.64	ปกติ	ทรงตัว
	W.1C	สะพานเสตุวารี	อำเภอเมือง	จังหวัดลำปาง	5.20	640	0.13	4.95	12.50	-5.07	ปกติ	ลดลง
ยม	Y.20	บ้านห้วยสัก	อำเภอสอง	จังหวัดแพร่	12.00	3,100	1.08	12.00	13.25	-10.92	ปกติ	ลดลง
	Y.1C	บ้านน้ำโค้ง	อำเภอเมือง	จังหวัดแพร่	8.20	1,000	0.55	17.3	20.50	-7.65	ปกติ	ลดลง
น่าน	N.64	บ้านผาขวาง	อำเภอเมือง	จังหวัดน่าน	9.50	1,060	1.00	30.00	32.70	-8.50	ปกติ	ลดลง
	N.1	หน้าสำนักงานป่าไม้	อำเภอเมือง	จังหวัดน่าน	7.00	1,265	0.28	36.40	38.80	-6.72	ปกติ	ลดลง
ลาว	G.10	บ้านหนองผ่า	อำเภอแม่สรวย	จังหวัดเชียงราย	3.50	260	0.90	56.00	60.50	-2.60	ปกติ	ลดลง
	G.8	บ้านต้นยาง	อำเภอเมือง	จังหวัดเชียงราย	4.00	310	0.57	16.25	18.50	-3.43	ปกติ	ลดลง
อิง	I.17	บ้านเจดีย์งาม	อำเภอเมือง	จังหวัดพะเยา	3.00	60	1.78	*	*	-1.22	ปกติ	ลดลง
ปาย	SW.5A	บ้านท่าโป่งแดง	อำเภอเมือง	จังหวัดแม่ฮ่องสอน	5.00	700	-0.25	15.50	11.00	-5.25	ปกติ	เพิ่มขึ้น

4. สภาพน้ำในอ่างเก็บน้ำ

วันที่ 24 พฤษภาคม 2561

ลำดับที่	เขื่อน	ความจุ	ปริมาณใช้การ	ปริมาณปัจจุบัน	%
		ล้าน ลบ.ม.	ล้าน ลบ.ม.	ล้าน ลบ.ม.	
1	ภูมิพล	13,462	9,662	7,413	55
2	สิริกิติ์	9,510	6,660	5,151	54
3	แม่จัด	265	243	154	58
4	แม่กวาง	263	249	63	24
5	กิวลม	106	102	57	54
6	กิวคอบหมา	170	164	94	55

5. สถานการณ์แนวโน้มน้ำ

สถานการณ์น้ำ วันที่ 24 พ.ค. 2561 ระดับน้ำทุกลุ่มน้ำ อยู่ในสภาวะปกติ

ศูนย์ประมวลและวิเคราะห์สถานการณ์น้ำ ศูนย์อุทกวิทยาชลประทานภาคเหนือตอนบน กรมชลประทาน

นายไพฑูรย์ พุทธวงศ์
เจ้าหน้าที่ติดตามสถานการณ์น้ำ

นายสรายุทธ ยะแบน
ฝ่ายติดตามและวิเคราะห์สถานการณ์น้ำ

นายสมคิด สะเภาคำ
ผู้อำนวยการศูนย์อุทกวิทยาชลประทาน
ภาคเหนือตอนบน