



กรมชลประทาน

กระทรวงเกษตรและสหกรณ์

ประวัติสถานี

สถานีสำรวจอุทกวิทยาน้ำแม่ทะลบ (G.7)

บ้านแม่ทะลบหลวง อ.ไชยปราการ จ.เชียงใหม่

**ศูนย์อุทกวิทยาและบริหารน้ำภาคเหนือตอนบน
สำนักอุทกวิทยาและบริหารน้ำ
สิงหาคม 2550**

ประวัติสถานี

รหัส G.7

1.ที่ตั้ง

แม่น้ำ น้ำแม่ทะลอบ บ้านแม่ทะลอบหลวง ตำบล แม่ทะลอบ
อำเภอ ไชยปราการ จังหวัด เชียงใหม่

พิกัด

LAT 19° 42' 40" N.° LONG 99° 12' 50" E.°

แผนที่ระวาง 4848 - III แผ่นที่ 28

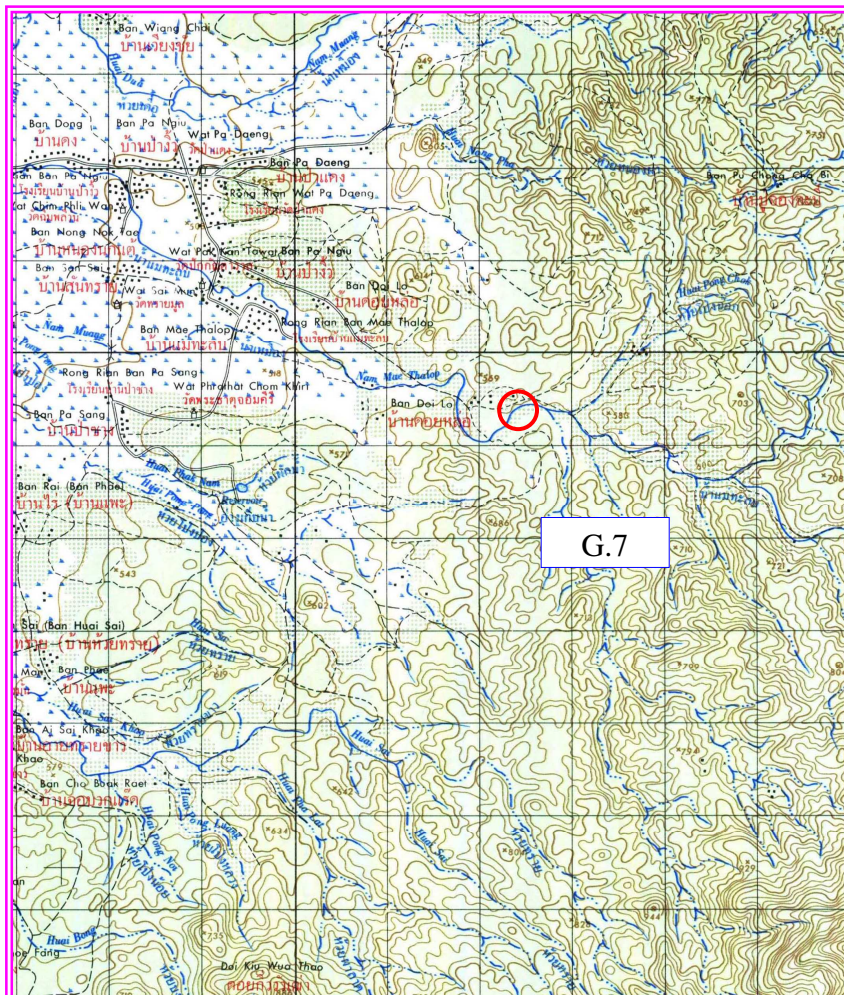
พื้นที่รับน้ำ 85 ตารางกิโลเมตร

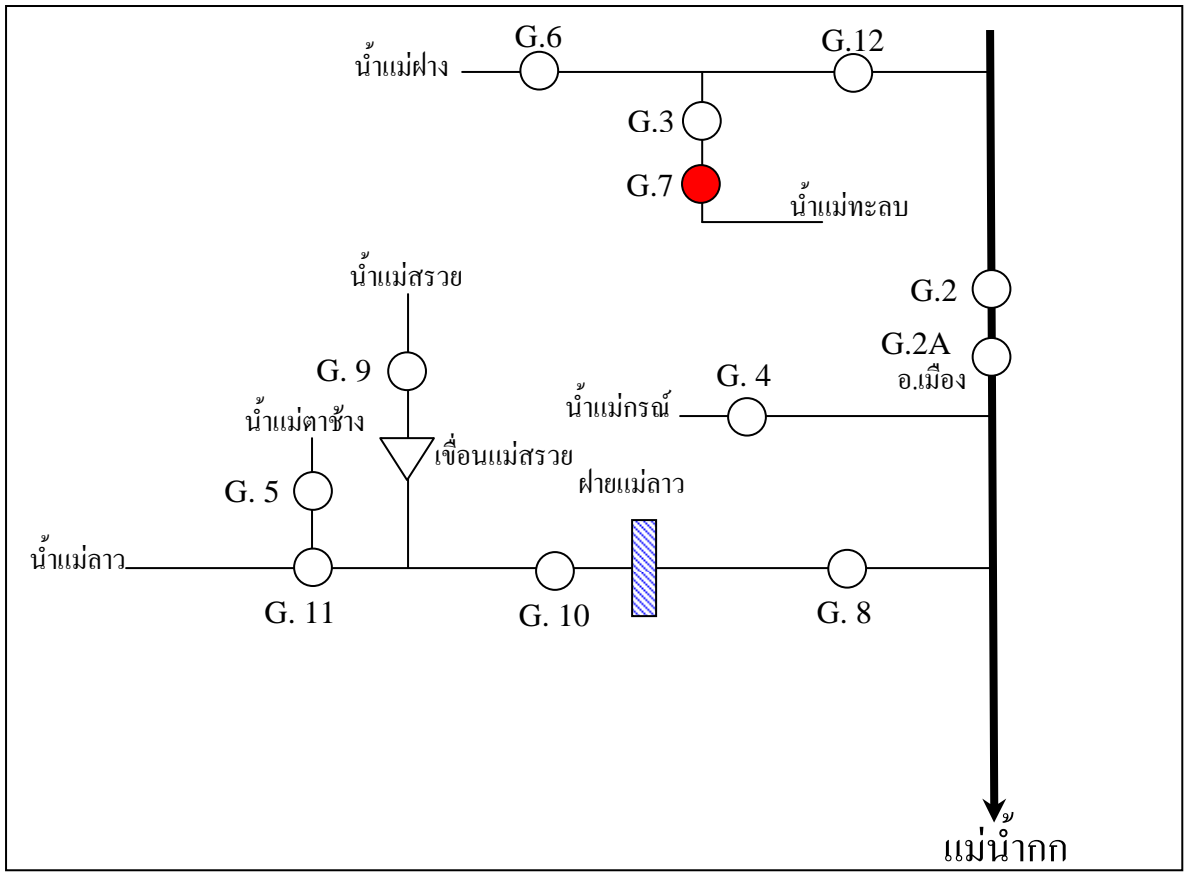
ความยาวจากต้นน้ำถึงสถานีสำรวจ 18.7 กิโลเมตร

เปิดเพื่อจุดประสงค์ พัฒนาแหล่งน้ำ บริหารจัดการน้ำ
 เตือนภัยน้ำท่วม งานวิจัยลุ่มน้ำ

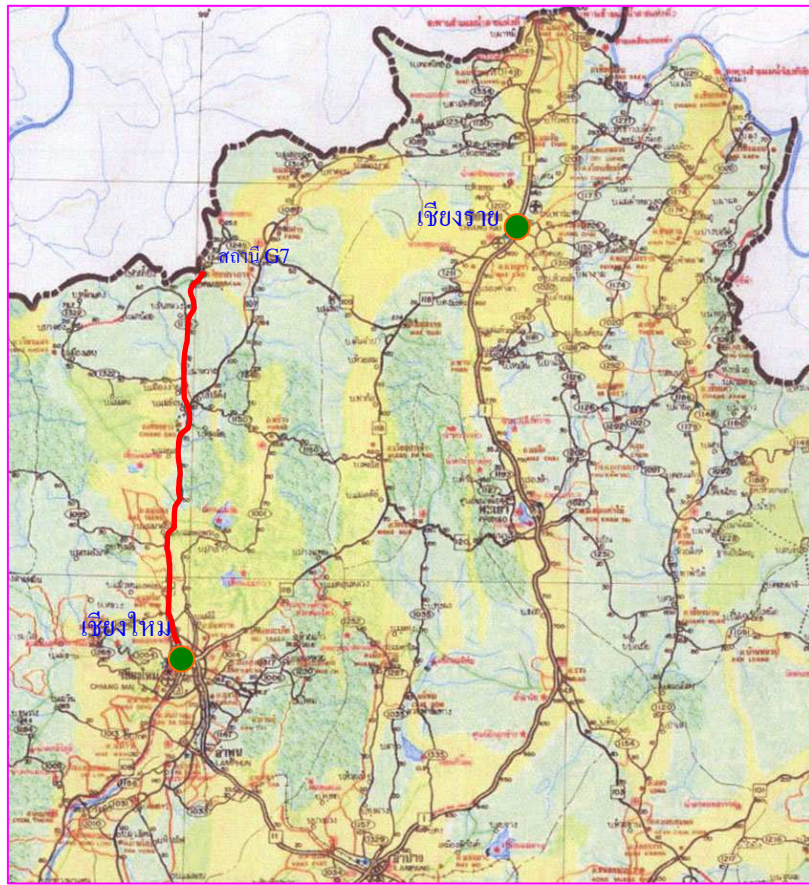
กำหนดที่ตั้งหน่วยสำรวจโดย นายณรงค์ ปัญญา ตำแหน่ง เจ้าพนักงานอุทกวิทยา 6
เมื่อ พ.ศ. -

ที่ตั้งสถานีจากแผนที่ 1:50000





แผนผังลุ่มน้ำกก



แผนผังเส้นทางเดินทางไปสถานี

2. ลักษณะภูมิประเทศ ที่ราบลุ่ม ที่ราบเชิงเขา หุบเขา ภูเขา

3. ลักษณะลำน้ำ

เหนือแนวสำรวจ ลักษณะลำน้ำ ลำน้ำตรง ประมาณ เมตร

ท้ายแนวสำรวจ ลักษณะลำน้ำ ลำน้ำตรง ประมาณ เมตร

4. ลักษณะท้องน้ำ กรวด หิน ทราย

5. รูปร่างลำน้ำเป็นรูป ตัว U ตัว V กว้างประมาณ - เมตร

ระดับตลิ่งฝั่งซ้าย - ม.(ร.ท.ก.) มีลักษณะ มีวัชพืชปกคลุม

ระดับตลิ่งฝั่งขวา - ม.(ร.ท.ก.) มีลักษณะ มีวัชพืชปกคลุม

6. ความลาดชัน 1 : -

7. ความสูงท้องน้ำเทียบกับระดับน้ำทะเล ม.(ร.ท.ก.)

8. สิ่งกีดขวาง

เหมือง อยู่ แนวสำรวจ เมตร

ฝาย อยู่ แนวสำรวจ เมตร

เขื่อน อยู่ แนวสำรวจ เมตร

อื่นๆ.....

9. หมุดหลักฐาน ชั่วคราว ถาวร ชนิด มาตรฐานทองเหลือง ขนาด 30 * 30 ซม.
 ตั้งอยู่ที่ _____ ฝั่ง _____ ของลำน้ำ _____
 ราคา - ม.(ร.ท.ก.) สถานที่ใกล้เคียง _____

10. การโยงราคาระดับเป็น ร.ท.ก.

จากหน่วยงาน หมุดหลักฐานของกรมแผนที่ อำเภอ _____
 จังหวัด _____

ราคาที่โยงจากหน่วยงาน - ม.(ร.ท.ก.) เมื่อวันที่ -

11. เสาระดับ	จำนวน	3	ต้น	รวม	5.00	เมตร		
ต้นที่ 1 เป็น	ไม้	ติดแผ่น	0.00	เมตร	ถึง	2.00	เมตร	ทาสี ขาว
ต้นที่ 2 เป็น	ค.ส.ล	ติดแผ่น	2.00	เมตร	ถึง	4.00	เมตร	ทาสี ขาว
ต้นที่ 3 เป็น	ค.ส.ล	ติดแผ่น	4.00	เมตร	ถึง	5.00	เมตร	ทาสี ขาว
ต้นที่ 4 เป็น	-	ติดแผ่น	-	เมตร	ถึง	-	เมตร	ทาสี -
ต้นที่ 5 เป็น	-	ติดแผ่น	-	เมตร	ถึง	-	เมตร	ทาสี -

หมายเหตุ (เสาไม้ใช้ขนาด 6" x 6" หรือ 6" x 8" , เสาคสล. 0.15 x 0.20 ม.)

12. แผ่นระดับติดตอม่อสะพาน

ตอม่อที่ 1 ติดแผ่น	0.00	เมตร	ถึง	0.00	เมตร
ตอม่อที่ 2 ติดแผ่น	0.00	เมตร	ถึง	0.00	เมตร
ตอม่อที่ 3 ติดแผ่น	0.00	เมตร	ถึง	0.00	เมตร



13. ศูนย์เสาระดับ ราคา 0.000 ม.(ร.ท.ก.)

14. เครื่องวัดระดับน้ำอัตโนมัติ

ยี่ห้อ - หมายเลข No. -
ติดตั้งเมื่อ เดือน - พ.ศ. -

15. เริ่มทำการสำรวจระดับน้ำเมื่อ พ.ศ. -

16. เครื่องมือตรวจวัดทางโทรมาตร

ลำดับ	รายการ	จำนวน	หน่วย	ยี่ห้อ	รุ่น	S/N

17. พนักงานอ่านระดับน้ำ ชื่อ -

บ้านเลขที่ - ตำบล - อำเภอ - จังหวัด -
รหัสไปรษณีย์ - หมายเลขโทรศัพท์ -
เลขบัญชีธนาคาร -

18 บ้านพนักงาน อยู่ห่างจากสถานีประมาณ - เมตร

19 เริ่มทำการสำรวจปริมาณน้ำเมื่อ พ.ศ. -

แบบหน่วย ประจำ เคลื่อนที่

20. เริ่มทำการสำรวจจุดเมื่อ -

21. ขนาดของคอกอตุ กว้าง - เมตร ยาว -

ประกอบด้วย หม้อวัดน้ำฝน - จำนวน - ใบ
เครื่องวัดน้ำฝนอัตโนมัติ ยี่ห้อ - หมายเลข -
เครื่องวัดอุณหภูมิ ยี่ห้อ -
เครื่องวัดการระเหย -ถังแพน หมายเลข -
-Hook gage หมายเลข - Stalling well หมายเลข -
เครื่องวัดกระแสลม ยี่ห้อ - หมายเลข -



22. บ้านพักและที่ทำการ เช่า ปลุกสร้าง

ลักษณะ ชั้นเดียว สองชั้น

เช่าเมื่อ - เลขที่ -

ปลุกสร้างเมื่อ - เลขที่ ศูนย์อุทกวิทยาและบริหารน้ำภาคเหนือตอนบน



วิเคราะห์และประมวลสถิติ
ศูนย์อุทกวิทยาและบริหารน้ำภาคเหนือตอนบน